

NIEUW
beroepsgerichte
programma's **vmbo**

**Wat moet en wat mag
in het nieuwe vmbo**

Inhoudsopgave

4	Onderwijsaanbod
20	Onderwijsvormgeving
24	Examinering
34	Onderwijsorganisatie

COLOFON

Deze uitgave is samengesteld in opdracht van het project 'Vernieuwing beroepsgerichte programma's vmbo'.

Tekst, advies en samenstelling

Jacqueline Kerkhoffs, projectleider vernieuwing beroepsgerichte programma's vmbo en directeur Stichting Platforms vmbo in overleg met het ministerie van OCW.

Ontwerp en vormgeving

Studio V&V onderwijscommunicatie.nu

Oplage 10.000

© Stichting Platforms VMBO, maart 2016

Aan de informatie in deze uitgave kunnen geen rechten worden ontleend. Niets uit deze uitgave mag worden overgenomen zonder toestemming van SPV (www.platformsvmbo.nl)

Wat moet en wat mag in het nieuwe vmbo?

Vanaf 1 augustus 2016 worden er nieuwe examenprogramma's voor de beroepsgerichte vakken ingevoerd in het vmbo. Daarmee ontstaan in het beroepsgerichte deel van het vmbo profielen. Binnen dit deel van het onderwijs komt er veel meer ruimte voor maatwerk voor leerlingen, profilering van scholen en aansluiting bij regionaal vervolgonderwijs en relevante thema's op de regionale arbeidsmarkt.

Veel van wat bekend was blijft, zoals verplichte avo-vakken, profielgebonden avo-vakken en eisen waaraan scholen moeten voldoen. Ruimte in regelgeving, die voorheen beschikbaar was, blijft bestaan.

Wat precies landelijk is voorgeschreven en waar scholen ruimte hebben om afspraken in de regio te maken of eigen beslissingen te nemen, kunt u lezen in 'Wat moet en wat mag in het nieuwe vmbo'. In vier hoofdstukken (onderwijsaanbod, onderwijsvormgeving, examinering en onderwijsorganisatie) wordt de bestaande ruimte zichtbaar gemaakt.

Bij het samenstellen van deze publicatie is gebruik gemaakt van alle tot 1 maart 2016 bekende kamerstukken over de wijziging van wet- en regelgeving. Het wetsvoorstel profielen vmbo is aangenomen door het parlement. De wet treedt per 1 augustus 2016 in werking. De onderliggende regelgeving rond het nieuwe vmbo is nog volop in ontwikkeling en kan invloed hebben op onderdelen van deze publicatie. Actuele informatie met betrekking tot wet- en regelgeving met betrekking tot het vmbo vindt u op www.vernieuwingvmbo.nl

Aan deze publicatie kunnen geen rechten worden ontleend.

1. Onderwijsaanbod

Van afdelingsprogramma's naar profielen

Landelijk beleid

- Op 1 augustus 2016 kunnen scholen hun afdelingsprogramma's omzetten naar profielen in het vmbo. Uiterlijk 1 augustus 2017 moeten alle vmbo-scholen profielen invoeren.
- Het huidige onderwijsaanbod aan afdelingsvakken, met als nadere voorwaarde voor de intersectorale programma's dat deze operationeel waren in schooljaar 2014-2015, bepaalt welke profielen een school mag aanbieden (zie de routekaart naar profielen en de verwantschapstabel). Deze omzetting wordt meegenomen in de wijzigingsregeling die voor 1 augustus 2016 wordt gepubliceerd.
- Vanaf 1 augustus 2016 kunnen in leerjaar 3 en 4 van het VO landelijk vastgestelde examenprogramma's voor profielvakken en beroepsgerichte keuzevakken aangeboden worden. Scholen kunnen de profielen aanbieden die volgens de omzettingsregeling tot hun toegestaan onderwijsaanbod behoren.
- Een profielvak mag worden aangeboden wanneer het behoort tot het toegestaan onderwijsaanbod. Beroepsgerichte keuzevakken die zijn vastgesteld in de regeling beroepsgerichte keuzevakken kunnen zonder meer door de school worden aangeboden. Hiervoor is geen licentie nodig.
Wanneer de school een nieuw beroepsgericht keuzevak wil gaan ontwikkelen, dat nog niet eerder is vastgesteld door de minister, dan moet de school dit melden bij DUO. Als DUO heeft ingestemd met de ontwikkeling, kan de procedure voor de aanvraag tot goedkeuring worden gestart. Voor 1 augustus 2016 wordt een regeling beroepsgerichte keuzevakken gepubliceerd waarin de procedures voor melding en aanvraag tot goedkeuring verder zijn uitgewerkt.
- Scholen die een nieuw profielvak willen aanbieden moeten hierover binnen hun RPO overleg voeren en overeenstemming bereiken. Dit geldt niet voor de profielvakken Media, vormgeving en ICT en Maritiem en techniek. Voor deze twee profielvakken wordt geen toestemming gegeven

Toelichting 1: Routekaart naar profielen

1



Welke vmbo-profielen mag mijn school met ingang van schooljaar 2016/2017 aanbieden?

Alle afdelingsvakken, intrasectorale en intersectorale programma's (inclusief onderliggende afdelingen) die uw school in schooljaar 201 /201 aanbiedt, mogen worden omgezet in rechten op het aanbod van vmbo-profielen vanaf schooljaar 2016/2017, volgens de **verwantschapstabel** (z.o.z.).

2



Kan mijn school toestemming krijgen om te starten met een nieuw profiel (dat we niet door omzetting van het huidige aanbod kunnen verkrijgen)?

Dat hangt ervan af welk profiel het betreft:

Economie en ondernemen - Horeca, bakkerij en recreatie - Zorg en welzijn - Bouwen, wonen en interieur - Produceren, installeren en energie - Mobiliteit en transport

- ✓ Ja, vóór november 2015 toestemming vragen voor een afdelingsvak dat volgens de verwantschapstabel mag worden omgezet in een van deze profielen. Dit kan op 2 manieren:
 1. RPO-afpraak; omzetting leidt dan tot tijdelijk recht voor de duur van het RPO. Daarna kan het RPO verlengd worden, of kan het profiel alsnog aan het aanbod worden toegevoegd (art. 68 WVO). Starten mag in schooljaar 2016/2017.
 2. Uitbreiding aanbod (art. 68 WVO); omzetting leidt dan tot permanent recht op profiel. Starten mag in schooljaar 2017/2018.

- ✓ Ook na inwerkingtreding van de wet kunnen deze profielen worden toegevoegd door een RPO-afpraak of uitbreiding van het aanbod.

Media, vormgeving en ICT

- ✓ Ja, door vóór november 2015 aanvraag tot uitbreiding (art. 68 WVO) met Grafimedia te doen en vervolgens om te zetten. Starten mag in schooljaar 2017/2018.
- ✗ Geen mogelijkheid voor omzetting van ICT-route naar dit profiel, indien de ICT-route in 2014/2015 niet op uw school wordt aangeboden.
- ! Na inwerkingtreding van de wet kan dit profiel **alleen** worden toegevoegd door uitbreiding van het aanbod (art. 68 WVO). Dit profiel is NIET toe te voegen d.m.v. een RPO. Eerstvolgende mogelijkheid is aanvragen vóór november 2016 en starten in schooljaar 2018/2019.

Maritiem en techniek

- ✗ Nee, dit profiel is alleen voor scholen die over een aangewezen afdeling 'Kust-, Rijn- en binnenvaart' of 'Haven en vervoer' beschikken (art. 24, vijfde lid WVO).
Maritiem en techniek wordt na inwerkingtreding van de wet een aangewezen profiel volgens ditzelfde artikel.

Dienstverlening en producten

- ✗ Indien in schooljaar 2014/2015 geen intersectoraal programma op uw school wordt aangeboden, is het niet mogelijk om in schooljaar 2016/2017 te starten met dit profiel.
- ✓ Ja, na inwerkingtreding van de wet kan dit profiel worden toegevoegd. Eerstvolgende mogelijkheid is aanvragen vóór november 2016. Dit kan op twee manieren:
 1. RPO-afpraak; dit leidt tot een tijdelijk recht voor de duur van het RPO. Daarna kan het RPO verlengd worden, of kan het profiel alsnog aan het aanbod worden toegevoegd (art. 68 WVO). Starten mag in schooljaar 2017/2018.
 2. Uitbreiding aanbod (art. 68 WVO); dit leidt tot een permanent recht op het profiel. Starten mag in schooljaar 2018/2019.

Disclaimer

Er kunnen geen rechten aan dit document worden ontleend, omdat formele besluitvorming over de omzettingsregeling nog moet plaatsvinden.

Vragen

Voor vragen kunt u contact opnemen met:
Informatiecentrum Onderwijs (ICO) 079 323 24 44

Vewantschapstabel

Huidige afdelingsvakken, intrasectorale en intersectorale programma's	Verwante profielen
<ul style="list-style-type: none"> • Administratie • Handel en verkoop • Handel en administratie • Mode en commercie 	Economie en ondernemen
<ul style="list-style-type: none"> • Consumptief <ul style="list-style-type: none"> - Horeca - Bakken • Consumptief breed 	Horeca, bakkerij en recreatie
<ul style="list-style-type: none"> • Verzorging <ul style="list-style-type: none"> • Uiterlijke verzorging • Zorg en welzijn breed 	Zorg en welzijn
<ul style="list-style-type: none"> • Landbouw en natuurlijke omgeving (diverse specialisaties) • Landbouw breed 	Groen
<ul style="list-style-type: none"> • Haven en vervoer • Kust-, Rijn- en binnenvaart 	Maritiem en techniek
<ul style="list-style-type: none"> • Bouwtechniek <ul style="list-style-type: none"> - Timmeren - Metselen - Schilderen/afwerkingstechnieken - Fijnhoutbewerking • Bouw breed 	Bouwen, wonen en interieur
<ul style="list-style-type: none"> • Metaaltechniek • Elektrotechniek • Installatietechniek • Instalektro • Metalektro 	Produceren, installeren en energie
<ul style="list-style-type: none"> • Voertuigetechniek • Transport en logistiek 	Mobiliteit en transport
<ul style="list-style-type: none"> • Techniek breed 	Omzetting vanuit de onderliggende afdelingen naar één of meer verwante profielen
Grafimedia	Media, vormgeving en ICT
ICT-route	<ul style="list-style-type: none"> • Omzetting vanuit de onderliggende afdelingen naar één of meer verwante profielen en/of, • Indien de ICT-route uiterlijk sinds schooljaar 2014/2015 operationeel was, kan worden omgezet in <ul style="list-style-type: none"> - Media, vormgeving en ICT en/of, - Dienstverlening en producten
<ul style="list-style-type: none"> • Technologie in de gemengde leerweg • Intersectoraal <ul style="list-style-type: none"> - Technologie en commercie - Technologie en dienstverlening - Dienstverlening en commercie • Sport, dienstverlening en veiligheid 	<ul style="list-style-type: none"> • Omzetting vanuit de onderliggende afdelingen naar één of meer verwante profielen en/of, • Indien het intersectorale programma uiterlijk sinds schooljaar 2014/2015 operationeel was, kan worden omgezet in Dienstverlening en producten

Toelichting 2 Regionaal Plan Onderwijsvoorzieningen (RPO)

Met ingang van 1 augustus 2008 is de regelgeving voor de voorzieningenplanning in het voortgezet onderwijs vereenvoudigd. Het stichten van de eerste vestiging van een schoolsoort en het omzetten van een openbare in een bijzondere school blijft onderdeel van centrale regelgeving. Scholen hebben binnen een zogenaamd Regionaal Plan Onderwijsvoorzieningen (RPO) een grotere planningsvrijheid en een grotere gezamenlijke verantwoordelijkheid voor het onderwijsaanbod in de regio. In het RPO maken scholen in de regio afspraken over het gewenste regionale onderwijsaanbod.

Binnen een RPO kunnen de volgende zaken worden geregeld:

- verplaatsing van een vestiging van de school,
- vorming van nieuwe nevenvestigingen van een school,
- afsplitsing van één of meer scholen van een scholengemeenschap,
- toevoeging van afsluitend onderwijs aan het onderwijsaanbod van een nevenvestiging,
- toevoeging aan het onderwijsaanbod van onderwijs in de gemengde leerweg,
- toevoeging van profielen in het vmbo.

Een RPO maakt het mogelijk voor de school nieuwe profielen aan te bieden.

Aan welke eisen moet een RPO onder andere voldoen?

- Het RPO bevat een gezamenlijk gedragen visie op het onderwijs in de regio. Deze regiovisie moet breed zijn besproken met overige vo-scholen, vervolgonderwijs, bedrijfsleven en gemeente(n) in de regio. In de regiovisie moet expliciet aandacht worden besteed aan de consequenties voor de huisvesting en de relatie met de arbeidsmarkt.
- Het RPO moet worden ondersteund door minimaal 65% van het aantal schoolbesturen in de regio, met een minimum van twee. Bovendien moet minimaal 60% van de leerlingen die in een gemeente voortgezet onderwijs volgen, staan ingeschreven op de scholen die bij het RPO betrokken zijn.
- Het RPO moet vóór 1 november van een kalenderjaar worden aangevraagd en geldt voor een periode van vijf jaar.
- Het RPO moet worden goedgekeurd door de minister.

Regionale afspraken

Binnen het RPO kunnen scholen:

- een regionale herverdeling en uitbreiding van het programma-aanbod overeenkomen.
- afspraken maken over de beroepsgerichte keuzevakken die ze aanbieden.

Schoolbeleid

De school kan:

- besluiten een profiel al dan niet aan te bieden. Voor dit besluit is instemming van de MR van de school noodzakelijk. Wanneer een school een profiel langer dan 3 jaar niet heeft aangeboden, valt dit profiel niet meer onder het toegestaan aanbod.
- alle ontwikkelde beroepsgerichte keuzevakken aanbieden. Voor het aanbieden van deze reeds ontwikkelde en vastgestelde beroepsgerichte keuzevakken is geen toestemming nodig, wel de benodigde outillage en bekwame en (waar nodig op termijn) bevoegde docenten.
- eigen regionale beroepsgerichte keuzevakken ontwikkelen. Deze beroepsgerichte keuzevakken moeten - tot 1 augustus 2016 - ter vaststelling aangeboden worden aan het landelijke project 'nieuwe vmbo'. Daarna treden vergelijkbare procedures (zoals beschreven in de regeling beroepsgerichte keuzevakken) in werking en zal de minister de beroepsgerichte keuzevakken vaststellen.

Ruimte!

Voor regionale afspraken over profielvakken en beroepsgerichte keuzevakken. Voor het aanbieden van beroepsgerichte programma's die passen in de regio, door de keuze van beroepsgerichte keuzevakken.

Nieuwe beroepsgerichte examenprogramma's

Vanaf 1 augustus 2016 worden alle beroepsgerichte afdelingsvakken-, intra- en intersectorale programma's vervangen door tien profielen.

De tien nieuwe profielen zijn:

- Bouwen, wonen en interieur
- Dienstverlening en producten
- Economie en ondernemen
- Groen
- Horeca, bakkerij en recreatie
- Maritiem en techniek
- Media, vormgeving en ICT
- Mobiliteit en transport
- Produceren, installeren en energie
- Zorg en welzijn



Een beroepsgericht programma bestaat uit twee delen: een profielvak en beroepsgerichte keuzevakken

- Profielvak
 - Voor leerlingen in de basis- en kader beroepsgerichte leerweg bestaat het profielvak uit vier profielmodulen.
 - Voor leerlingen in de gemengde leerweg bestaat het profielvak uit twee (aangewezen) profielmodulen.
- Beroepsgericht keuzevakken
 - Leerlingen in de basis- en kader beroepsgerichte leerweg moeten vier beroepsgerichte keuzevakken volgen.
 - Leerlingen in de gemengde leerweg moeten twee beroepsgerichte keuzevakken volgen.
 - Leerlingen in de theoretische leerweg kunnen een profielvak en/of beroepsgerichte keuzevakken als extra vak volgen.

De school bepaalt het aanbod aan de leerlingen.

Landelijk beleid

- Op basis van het huidige toegestane onderwijs mogen scholen in leerjaar 3 en 4 één of meer profielen aanbieden (zie routekaart naar profielen en de nog te publiceren wijzigingsregeling).

Regionaal beleid

- Scholen spreken in onderling overleg, en in samenwerking met de regio, af wie welke profielen aanbiedt en wie welke beroepsgerichte keuzevakken aanbiedt.
- In samenwerking met het regionaal bedrijfsleven en het regionaal mbo kan een school besluiten zelf een regionaal beroepsgericht keuzevak te ontwikkelen en ter vaststelling voor te leggen aan de minister.
- In RPO-verband kunnen afspraken gemaakt worden over nieuw aan te bieden onderwijs.

Schoolbeleid

- De school bepaalt uit welke profielvakken en beroepsgerichte keuzevakken een leerling een keuze kan maken.
- De school is niet verplicht alle beroepsgerichte keuzevakken aan te bieden. Wel moet de school ervoor zorgen dat leerlingen ook echt iets te kiezen hebben. Het keuzeaanbod beperken tot 4 keuzevakken is dus niet voldoende.

Leerwerktraject [LWT]

Landelijk beleid

- Vmbo-scholen met de basisberoepsgerichte leerweg (BB) mogen in de bovenbouw van het vmbo leerwerktrajecten (LWT) aanbieden.
- Leerwerktrajecten moeten voldoen aan landelijk vastgelegde eisen wat betreft: minimumprogramma, stageomvang en doorstroommogelijkheden.
- Aan de start van een leerwerktraject moet de school afspraken maken met het vervolgonderwijs over de doorstroom van de leerling die een leerwerktraject volgt.
- Het programma omvat minimaal Nederlands en een compleet beroepsgericht programma (profielvak en vier beroepsgerichte keuzevakken).
- De school moet een samenwerkingsovereenkomst sluiten met het mbo.
- Het buitenschoolse praktijkgedeelte omvat minimaal 640 klokuren in 80 dagen en maximaal 1280 klokuren in 160 dagen van de gezamenlijke onderwijstijd in leerjaar 3 en 4.
- Het buitenschoolse deel vindt plaats in erkende leerbedrijven.
- Erkenning van de leerbedrijven gebeurt door SBB (de samenwerkingsorganisatie beroepsonderwijs bedrijfsleven).
- De school sluit met de leerling, zijn ouders of verzorgers en het leerbedrijf een leer-werkovereenkomst.
- Het leerbedrijf kan een aanvraag doen voor een financiële tegemoetkoming: Subsidieregeling Praktijkleren 2014-2019 (zie: <http://www.rvo.nl/zoeken?query=Subsidieregeling+Praktijkleren+2014-2019+>)
- Leerlingen ontvangen na succesvolle afronding het vmbo-diploma BB/LWT. Voor elk vak moet gemiddeld ten minste een 6 behaald worden.

Regionale afspraken

- Scholen maken afspraken met het mbo over de doorstroom van leerlingen: naar een verwante opleiding op minimaal niveau 2 of naar een niet-verwante opleiding op niveau 2.
- De afspraken worden vastgelegd in een samenwerkingsovereenkomst.

Schoolbeleid

De school bepaalt:

- Welke leerlingen in aanmerking komen voor het leerwerktraject.
- Welke vakken of programmaonderdelen ze extra aanbiedt.
- Welke erkende leerbedrijven het buitenschoolse deel verzorgen.



Entreeopleiding¹ in het vmbo

Landelijk beleid

- Vmbo-scholen mogen binnen de basisberoepsgerichte leerweg (BB) een entreeopleiding (mbo niveau 1) aanbieden.
- De entreeopleiding in BB is verankerd in de wet.
- De betreffende entreeopleiding vervangt het onderwijs in het derde en vierde leerjaar van de BB.
- De entreeopleiding moet passen bij het programma-aanbod van de vmbo-school én het programma-aanbod van de mbo-instelling waarmee wordt samengewerkt.
- De vmbo-school moet een samenwerkingsovereenkomst sluiten met het mbo.
- De beroepspraktijkvorming (bpv) omvat voor de beroepsopleidende leerweg (bol) minimaal 20 procent en maximaal 60 procent van de onderwijstijd; voor de beroepsbegeleidende leerweg (bbl) minimaal 60 procent.
- Voor de beroepsbegeleidende leerweg (bbl) moet een leerling minimaal 16 jaar zijn. Voor de beroepsopleidende leerweg (bol) geldt geen minimum leeftijdseis.
- De beroepspraktijkvorming (bpv) vindt plaats in een erkend leerbedrijf op basis van een overeenkomst.
- Erkenning van leerbedrijven gebeurt door SBB (de samenwerkingsorganisatie beroepsopleiding bedrijfsleven).
- De leerlingen doen geen vmbo-examen maar mbo-examen.
- Examinering vindt plaats onder verantwoordelijkheid van het mbo.
- Leerlingen ontvangen na succesvolle afronding een regulier entree diploma.
- Leerlingen blijven ingeschreven op de vmbo-school.

Regionale afspraken

- De vmbo-school maakt afspraken met het mbo over het programma-aanbod, de (kosten voor de) examinering en diplomering, de rechtsbescherming en de doorstroom van de leerling.
- De afspraken worden vastgelegd in een samenwerkingsovereenkomst.

Schoolbeleid

- De school bepaalt welke leerlingen in aanmerking komen voor de entreeopleiding.
- De vmbo-school neemt de verantwoordelijkheid voor de inhoudelijke en organisatorische vormgeving van de entreeopleiding binnen de met het mbo overeengekomen kaders.

¹ De entreeopleiding is op 1 augustus 2014 ingevoerd.

Vakmanschaproute

Landelijk beleid

- In 2014 zijn verschillende experimenten doorlopende leerlijnen gestart waaronder de 'vakmanschaproute' met als doel te komen tot een doorlopende leerlijn van vmbo klas 3 (basis en kaderberoepsgericht) tot en met mbo niveau 2.
- Binnen dit experiment is het mogelijk om niet het volledige vmbo-examen af te nemen; het beroepsgericht programma en de ondersteunende profielgebonden avo-vakken kunnen geheel geïntegreerd worden met mbo-lesstof en hoeven niet apart te worden afgesloten met een vmbo examen,
- Deelnemende scholen mogen het vmbo-examen spreiden over meerdere jaren (vanaf 3e leerjaar vmbo tot en met derde jaar binnen de experimentroute).
- Het kwalificatiedossier van de betreffende mbo-opleiding op niveau 2 is volledig van toepassing.
- Examinering van het mbo-deel vindt plaats onder verantwoordelijkheid van het mbo.
- Leerlingen ontvangen na succesvolle afronding een regulier mbo-2 diploma.
- Deelname aan het experiment kan na goedkeuring door OCW. Hiertoe kunnen in de maand oktober aanvragen worden ingediend.
- Een samenwerkingsovereenkomst vmbo en mbo maakt deel uit van de aanvraagprocedure.
- De vakmanschaproute kan zowel in de beroepsopleidende variant (bol) als een beroepsbegeleidende variantie (bbl) van het mbo aangeboden worden.
- De beroepspraktijkvorming (bpv) vindt plaats in een erkend leerbedrijf op basis van een overeenkomst.
- Erkenning van de leerbedrijven gebeurt door SBB (de samenwerkingsorganisatie beroepsonderwijs bedrijfsleven).
- Het leerbedrijf kan in aanmerking komen voor een financiële tegemoetkoming via de regeling praktijkleren.

Beroepsroute en technologieroute

Landelijk beleid

- In 2014 zijn verschillende experimenten doorlopende leerlijnen gestart waaronder de 'technologieroute' met als doel te komen tot een doorlopende leerlijn van vmbo klas-3 (gemengde en theoretische leerweg) tot en met mbo niveau-4.
- Vanaf 2016 is de technologieroute omgevormd tot beroepsroute. Experimenten kunnen nu in alle sectoren plaatsvinden.
- Ook kaderberoepsgerichte leerlingen kunnen deelnemen aan de beroepsroute.
- In de beroepsroute doen leerlingen vmbo examen in alle vakken, wel kunnen de vakken in verschillende leerjaren geëxamineerd worden, vanaf de 3e klas vmbo tot en met het vierde leerjaar van de route.

- Het kwalificatiedossier van de betreffende mbo-opleiding op niveau 4 is volledig van toepassing. Examinering van het mbo-deel vindt plaats onder verantwoordelijkheid van het mbo.
- Leerlingen ontvangen na succesvolle afronding een regulier mbo-4 diploma.
- Deelname aan het experiment kan na goedkeuring door OCVW. Hiertoe kunnen in de maand oktober aanvragen worden ingediend.
- Een samenwerkingsovereenkomst vmbo en mbo maakt deel uit van de aanvraagprocedure.
- De beroepspraktijkvorming (bpv) vindt plaats in een erkend leerbedrijf op basis van een overeenkomst.
- Erkenning van de leerbedrijven gebeurt door SBB (de samenwerkingsorganisatie beroepsonderwijs bedrijfsleven).
- Het leerbedrijf kan in aanmerking komen voor een financiële tegemoetkoming via de regeling praktijkleren

Regionaal beleid (vakmanschaproute en beroepsroute)

- De vmbo-school maakt afspraken met het mbo over de doelgroep, het programma-aanbod, de examinering en diplomering, de rechtsbescherming en de doorstroom van de leerling.
- De afspraken worden vastgelegd in een samenwerkingsovereenkomst.

Schoolbeleid

- Voor de vakmanschaproute bepaalt de vmbo-school in overleg met de mbo-instelling of leerlingen deelnemen aan het volledige vmbo-examen.

Deelname aan vakmanschap- en/of beroepsroutes kan alleen na toestemming van OCW.

Ruimte!

Voor maatwerk in het vmbo.

Profielgebonden vakken

Landelijk beleid

- Elke leerling in het vmbo volgt twee profielgebonden vakken. Welke vakken dit zijn is afhankelijk van het beroepsgerichte profielvak dat de leerling volgt.

De profielgebonden vakken zijn in de basisberoepsgerichte- kaderberoepsgerichte en gemengde leerweg:

Profiel	Verplicht vak	+ keuze uit
E&O, HBR	Economie	Wiskunde of Frans of Duits
Zorg en Welzijn	Biologie	Wiskunde of Maatschappijkunde of Aardrijkskunde of Geschiedenis
BWI, PIE, M&T, MVI	Wiskunde	Nask 1
Groen	Wiskunde	Biologie of Nask1
D&P	2 vakken uit Wiskunde, Nask 1, Biologie en Economie	

Profiel	Verplicht vak	+ keuze uit
Economie	Economie	Wiskunde of Frans of Duits
Zorg en Welzijn	Biologie	Wiskunde of Maatschappijkunde of Aardrijkskunde of Geschiedenis
Techniek	Wiskunde	Nask 1
Groen	Wiskunde	Biologie of Nask1

Schoolbeleid

De school kan:

- Zelf bepalen of leerlingen kunnen kiezen uit alle genoemde algemeen vormende keuzevakken. De keuze kan ook tot één vak beperkt worden.

Beroepsgerichte keuzevakken in TL

Landelijk beleid

- Het eindexamen van de theoretische leerweg bestaat uit zes avo-vakken.
- Beroepsgerichte keuzevakken kunnen in de TL alleen als extra vak gevolgd worden.
- De school krijgt voor het beroepsgerichte vak in de TL geen extra financiering.

Regionale afspraken

- Vmbo-scholen kunnen in de regio afspraken maken met het vervolgonderwijs (havo en mbo) over de doorstroming van leerlingen. Hiertoe behoren ook afspraken over de mogelijkheid om ter oriëntatie een vak te volgen op een instelling voor vervolgonderwijs.
- Het is ook mogelijk om afspraken te maken over leerlingen die een 'plusvariant' (bijvoorbeeld een extra beroepsgericht vak) volgen.

Schoolbeleid

- De school kan in de TL (onderdelen van) een beroepsgericht programma aanbieden (zoals een profielvak en/of beroepsgerichte keuzevakken): de zogenaamde GL+, TGL of TL+ variant.
- Als het volledige GL- beroepsgerichte programma (dus profielvak en twee beroepsgerichte keuzevakken) is afgesloten telt het eindcijfer hiervoor mee in de uitslagbepaling. Als alleen een profielvak of één of meerdere beroepsgerichte keuzevakken als extra vak(ken) zijn afgesloten, niet.
- Leerlingen die de GL succesvol afsluiten met een extra avo-vak, kunnen kiezen voor een TL-diploma, als de betreffende school de theoretische leerweg aan mag bieden.

Loopbaanoriëntatie en begeleiding (LOB)

Landelijk beleid

- Met de invoering van de nieuwe beroepsgerichte profielen moet elke vmbo-school, in alle leerwegen, ook aandacht besteden aan loopbaanoriëntatie en begeleiding (LOB).
- De inhoud van LOB staat beschreven in kern C van alle beroepsgerichte examenprogramma's, deze inhoud is ook van toepassing op de theoretische

leerweg.

- Leerlingen sluiten LOB af met een 'loopbaandossier'.
- LOB moet verantwoord worden in het Plan voor Toetsing en Afsluiting (PTA). Daarin moet vermeld worden hoe LOB in de school is vormgegeven, welke eisen er aan leerlingen worden gesteld en hoe beoordeeld wordt of leerlingen aan deze eisen hebben voldaan.

Schoolbeleid

- De school bepaald hoe LOB er in de dagelijkse praktijk uit ziet en wie de leerling begeleidt bij zijn of haar loopbaan.
- De school bepaald aan welke eisen het loopbaandossier van de leerling moet voldoen. In dit dossier moet ten minste duidelijk worden welke activiteiten door de leerling zijn uitgevoerd die hebben bijgedragen tot het ontwikkelen van de 'loopbaancompetenties'. In het loopbaandossier worden bij de uitgevoerde activiteiten de volgende punten beschreven:
 - de beoogde doelen
 - de resultaten
 - de evaluatie en een conclusie
 - welke vervolgactiviteiten gepland zijn op basis van de opgedane ervaringen en de daarbij horende conclusies

Toelichting 4 Loopbaanoriëntatie en begeleiding

LOB heeft een belangrijke plaats in de nieuwe beroepsgerichte examenprogramma's. LOB heeft tot doel de loopbaancompetenties van leerlingen te ontwikkelen en hen te leren nu en in de toekomst keuzes te maken. Loopbaankeuzes leren leerlingen door betekenisvolle ervaringen op te doen en daarop te reflecteren. Betekenisvolle ervaringen zijn onder andere praktijkopdrachten, bedrijfsbezoeken, gesprekken met beroepsbeoefenaars, meeloopdagen of stages. Reflecteren op ervaringen gebeurt in loopbaangesprekken en niet alleen door het schrijven van een reflectieverslag. Door loopbaangesprekken worden leerlingen aan het denken gezet over hun loopbaan en worden de loopbaancompetenties verder ontwikkeld. Zowel de opgedane betekenisvolle ervaringen als de resultaten van loopbaangesprekken verwerken leerlingen in hun loopbaandossier.

Kijk voor meer informatie over LOB in het nieuwe vmbo en de handreiking LOB op www.vernieuwingvmbo.nl/lob



2. Onderwijsvormgeving

Onderwijstijd

Landelijk beleid

- Vmbo-scholen moeten in 4 jaar minimaal 3700 klokuren onderwijs aanbieden. Hoe dit over de leerjaren en de vakken verdeeld is is aan de school.
- Onderwijsactiviteiten die meetellen voor de urennorm, moeten voldoen aan de volgende criteria:
 - Ze vinden plaats onder begeleiding, dat wil zeggen dat de leerlingen afdwingbaar aanspraak kunnen maken op begeleiding.
 - Ze maken deel uit van het door de school geplande en voor alle leerlingen van een bepaalde stroom verplichte onderwijsprogramma.
 - Ze worden verzorgd onder verantwoordelijkheid van een leraar die op grond van de wet met die werkzaamheden mag worden belast.
- Onderwijsactiviteiten zijn alle leerlingactiviteiten onder de pedagogisch-didactische verantwoordelijkheid van daartoe bevoegd (onderwijs)personeel, die deel uitmaken van het door de school geplande en voor de leerlingen verplichte onderwijsprogramma.
- De school is zelf verantwoordelijk voor de kwalitatieve invulling van de norm. Dit gebeurt in nauwe samenspraak met ouders, leerlingen, docenten en leidinggevenden van de school.
- De school moet kunnen aantonen dat ze heeft voldaan aan de urennormen. Kan ze niet aannemelijk maken dat een activiteit aan de criteria voldoet, dan tellen de uren van deze activiteit niet mee als onderwijstijd.
- Naleving van de urennormen is voorwaarde voor bekostiging en geldt als belangrijk kwaliteitsaspect.
- De minister stelt twee weken kerstvakantie, één week meivakantie en zes weken zomervakantie centraal vast.

Schoolbeleid

- De school kan meer onderwijstijd aanbieden dan de minimumnorm.
- De school bepaalt zelf de duur van een lesuur.
- De school kiest zelf de verdeling van de lessen over de schoolweken.

Uren en vakken

Landelijk beleid

- Er is geen voorgeschreven lessentabel of adviestabel. Er wordt voor geen enkel vak een minimum aantal lessen voorgeschreven.

Schoolbeleid

- De school bepaalt zelf op welke wijze ze de beschikbare onderwijstijd verdeelt over de verschillende vakken. Examenprogramma's geven aan wat leerlingen ten minste moeten kennen en kunnen aan het eind van hun opleiding. De school moet per vak zoveel uur beschikbaar stellen dat deze einddoelen door de leerlingen bereikt kunnen worden.
- De school kan de beschikbare uren zó over de vakken of leergebieden verdelen, dat een optimaal programma ontstaat.
- Hierbij kunnen de ideeën van de school over onderwijzen en leren een rol spelen.
- De school moet zich over haar keuzes intern en extern verantwoorden.

Pedagogisch-didactische invulling

Landelijk beleid

- Examenprogramma's schrijven voor wát geleerd moet worden en niet hoe geleerd moet worden.
- Vmbo-scholen bepalen zelf op welke wijze ze de onderwijshoud aanbieden.

Schoolbeleid

- De school bepaalt zelf de onderwijskundige, didactische en pedagogische inrichting van het onderwijs.
- De school bepaalt zelf de wijze van begeleiding, toetsing en beoordeling.

Stage

Landelijk beleid

- Vmbo-scholen bepalen zelf de stageomvang binnen de (beroepsgerichte) programma's. In alle leerwegen kan stage deel uitmaken van het onderwijsprogramma.
- Voor leerwerktrajecten en de entreeopleiding in het vmbo gelden landelijke eisen voor de omvang van de buitenschoolse praktijk.
 - Leerwerktraject: het buitenschoolse praktijkgedeelte omvat minimaal 640 klokuren in 80 dagen en maximaal 1280 klokuren in 160 dagen van de gezamenlijke onderwijstijd in leerjaar 3 en 4.
 - Entreeopleiding in het vmbo: de beroepspraktijkvorming (bpv) omvat voor de beroepsopleidende leerweg (bol) minimaal 20 procent en maximaal 60 procent van de onderwijstijd; voor de beroepsbegeleidende leerweg (bbl) minimaal 60 procent.
- Stage telt als onderwijstijd als aan de criteria wordt voldaan.
- Stage wordt in het vmbo gezien als een didactische werkvorm, niet als doel op zich.

Toelichting 6 Stage

Stage wordt in het vmbo gezien als een didactische werkvorm waarin leerlingen onderwijsinhouden kunnen leren en/of op school geleerde inhouden toe kunnen passen.

De stage vindt plaats op basis van een stageovereenkomst tussen school en de stagebiedende organisatie. Bedrijven waar vmbo-leerlingen stage lopen hoeven geen door SBB erkende leerbedrijven te zijn.

Aan stage is geen minimum- of maximum aantal uren gebonden.

Onderdelen van het onderwijsprogramma mogen tijdens de stage worden afgerond, bijv. in de vorm van een proeve van bekwaamheid, als dat onder verantwoordelijkheid van de school gebeurt en vastgelegd is in het PTA van de leerling.

Schoolbeleid

- De school is verantwoordelijk voor de afstemming van binnenschools en buitenschools leren.
- De school bepaalt – in overleg met het stagebedrijf – welke eindtermen bij het buitenschools leren aan bod komen.
- De school kan ervoor kiezen praktijkopleiders te betrekken bij de beoordeling van de stagiair.
- De school bepaalt de stagemomenten.

Ruimte!

Voor het opdoen van praktijkervaring in de bovenbouw.



3. Examinering

Examenprogramma's

Landelijk beleid

- De minister stelt de globale eindtermen vast van de examenprogramma's voor de avo-vakken, de profielvakken en de beroepsgerichte keuzevakken.
- In de examenprogramma's staat aangegeven wat leerlingen moeten kennen en kunnen en welke onderdelen daarvan getoetst worden in het centraal examen en het schoolexamen.
- Onderwerpen die centraal getoetst worden, mogen daarnaast ook in het schoolexamen getoetst worden.
- De centraal geëxamineerde onderdelen staan gedetailleerd beschreven in syllabi van de CvTE (zie www.examenblad.nl). Onderdelen voor het centraal examen worden daarin voor langere tijd vastgelegd.
- In het centraal examen worden de vakken afzonderlijk geëxamineerd.
- Het beroepsgerichte examenprogramma bestaat uit twee delen:
 - Het beroepsgericht profielvak. Dit wordt afgesloten met een CSPE (centraal schriftelijk praktisch examen). Scholen mogen zelf bepalen of ze over de stof van het profielvak ook schoolexamen(s) afnemen. Als ze daarvoor kiezen moeten de schoolexamens afgesloten zijn voor aanvang van het CSPE.
 - Beroepsgerichte keuzevakken. Deze worden afgesloten met schoolexamens.

De onderdelen (profielvak en beroepsgerichte keuzevakken) van de beroepsgerichte examenprogramma's worden onafhankelijk van elkaar getoetst.

Toelichting 7 Beroepsgericht examenprogramma

Het beroepsgericht examenprogramma bestaat vanaf 2016 uit twee delen:

- Het beroepsgerichte profielvak: dit wordt afgesloten met één CSPE. Scholen mogen zelf bepalen of ze over de stof van het profielvak ook schoolexamen(s) afnemen. Als daarvoor gekozen wordt, moeten de schoolexamens in het PTA worden verantwoord.
Over het beroepsgerichte profielvak moeten schoolexamen(s) vóór het CSPE worden afgenomen.
Het CSPE kan in het derde of het vierde leerjaar worden afgenomen. Dit kan per leerling of leerlinggroep verschillen.
Alle leerlingen (derde en vierdejaars) die op enig moment deelnemen aan een

CSPE maken hetzelfde CSPE en worden op basis van dezelfde normen beoordeeld, er wordt geen onderscheid gemaakt tussen derde- en vierdejaars leerlingen.

- De beroepsgerichte keuzevakken: deze worden afgesloten met schoolexamens. De school bepaalt over welk deel van de stof een schoolexamen gaat. Dit kan over (een deel van) één beroepsgericht keuzevak zijn, maar bijvoorbeeld ook over meerdere keuzevakken. Uiteindelijk krijgt de leerling voor elk afgesloten beroepsgericht keuzevak een cijfer (tevens eindcijfer) op de cijferlijst. Hoe schoolexamens vorm gegeven worden, wordt verantwoord in het PTA. Een leerling in de basis- en kaderberoepsgerichte leerweg moet schoolexamen doen over ten minste vier beroepsgerichte keuzevakken. Een leerling in de gemengde leerweg moet schoolexamen doen over ten minste twee beroepsgerichte keuzevakken.

Schoolbeleid

De school kan:

- Zelf vorm en inhoud geven aan het schoolexamen, zolang ze zich maar op de eindtermen richt.
- Zelf kiezen of ze gebruik maakt van de beschikbare handreikingen.
- Zelf accenten leggen en kiezen voor meer of minder integratie van vakken, of aansluiten bij de vormgeving van de onderbouw.
- Zelf kiezen voor een regionale inkleuring van het schoolexamen, bijvoorbeeld in overleg met het mbo of bedrijven en instellingen in de regio.

Ruimte!

Voor eigen invulling van schoolexamens.

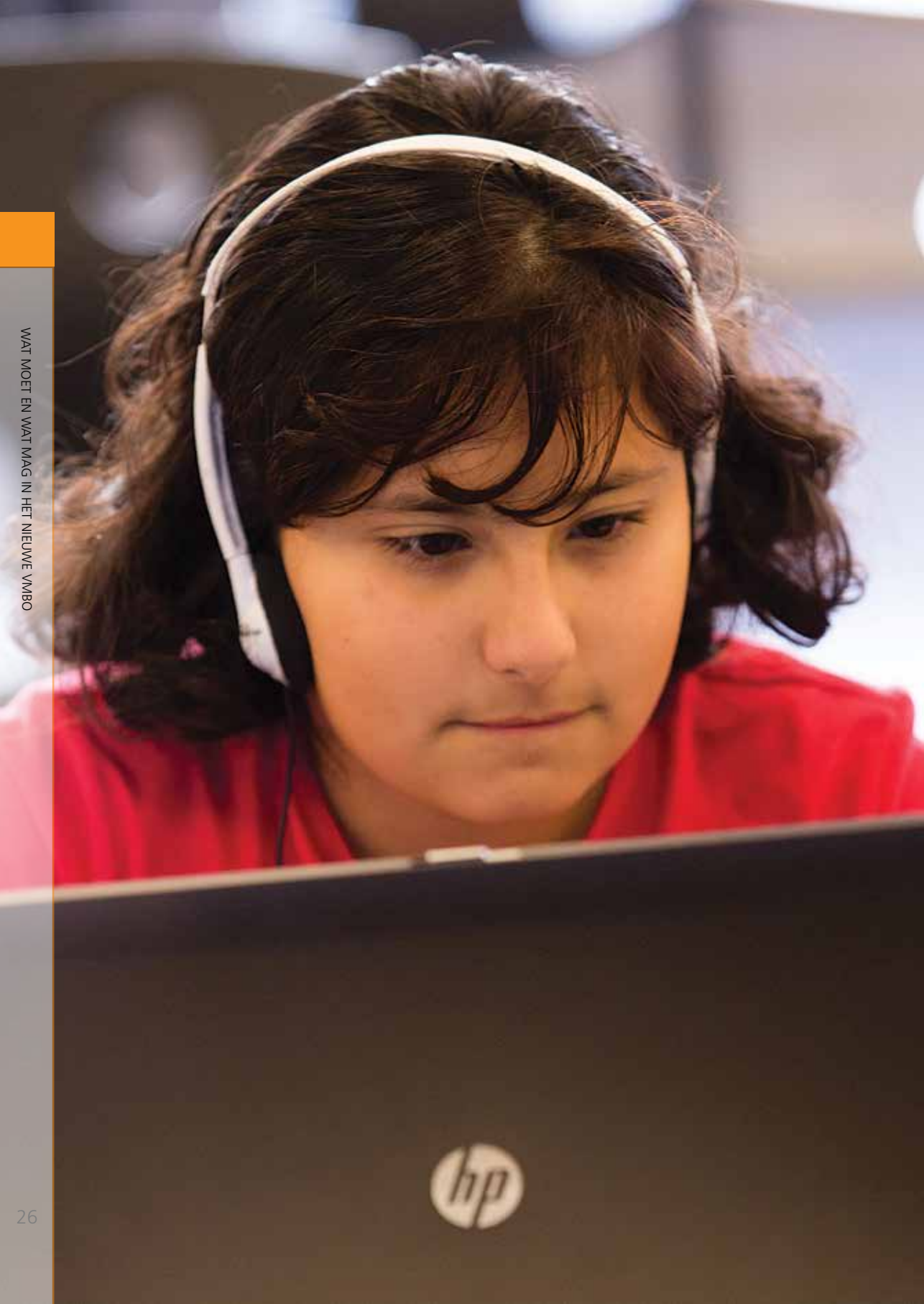
Voor vakkenintegratie.

Voor regionale inkleuring.

Programma van toetsing en afsluiting

Landelijk beleid

- De school stelt jaarlijks voor 1 oktober een programma van toetsing en afsluiting (PTA) vast voor een cohort leerlingen (leerjaar 3 en 4).
- Het PTA wordt geschreven voor leerlingen en hun ouders en geeft uitleg over alle schoolexamens die afgenomen worden en over de wijze waarop LOB in de school is vormgegeven en wordt afgesloten.
- In het PTA staat in elk geval aangegeven:



- Welke onderdelen van het examenprogramma in het schoolexamen worden getoetst.
- De inhoud van de onderdelen van het schoolexamen.
- De wijze waarop het schoolexamen plaatsvindt.
- De tijdvakken waarbinnen de toetsen van het schoolexamen aanvangen.
- De herkansingsmogelijkheden.
- Hoe het cijfer voor het schoolexamen tot stand komt.
- Het examenreglement en het PTA worden voor 1 oktober verstrekt aan de examenkandidaten en de inspectie.
- Een eenmaal vastgesteld PTA mag niet tussentijds worden gewijzigd.

Schoolbeleid

- De school kan zelf bepalen op welke wijze de toetsing en afsluiting van het schoolexamen wordt ingericht.
- De school bepaalt zelf het tijdstip waarop het schoolexamen aanvangt. De school mag de schoolexamens ook afnemen in het derde leerjaar.
- De school kan ervoor kiezen vakken geïntegreerd af te sluiten in het schoolexamen. Het eindcijfer van het schoolexamen moet echter per vak worden toegekend. Dit geldt ook voor de beroepsgerichte keuzevakken.
- Schoolexamens moeten vóór het centraal examen over een vak worden afgenomen en afgesloten.

Centraal examen

Landelijk beleid

- Voor de beroepsgerichte profielvakken in KB, BB en GL is het CSPE (centraal schriftelijk praktisch examen) de examenvorm. De afname beperkt zich niet tot één moment, maar beslaat een vastgestelde periode.
- Een CSPE bestaat uit een combinatie van praktische opdrachten en theoretische vragen (minitoetsen).
- AVO-vakken in het vmbo worden afgenomen door middel van een flexibel, gedigitaliseerd examensysteem. Deze digitale examens worden in dezelfde periode afgenomen als de beroepsgerichte examens. Per vak zijn er meer digitale varianten.
- De CSPE's en de digitale examens kennen geen tweede correctie. Bij CSPE's moet wel een tweede examinerer deelnemen aan de beoordeling. Als borging worden de uitslagen van deze vakken getoetst aan het landelijk resultaat.
- Het is mogelijk om één of meer vakken op een hoger niveau af te sluiten dan de eigen leerweg. Er kan voor deze vakken op één niveau centraal examen worden afgelegd.
- De leerling ontvangt het diploma van de vakken van het laagst behaalde

niveau. Op de cijferlijst wordt vermeld welke vakken op een hoger niveau zijn afgesloten en welk resultaat daarbij behaald is.

- Het is mogelijk om in leerjaar 3 van het vmbo één of meer vakken met een centraal examen af te ronden. Voor deze vakken moeten de schoolexamens zijn afgerond vóór het centraal examen.

Toelichting 8 Afsluiting op een hoger niveau

De school kan leerlingen de mogelijkheid bieden om één of meer vakken op een hoger kwalificatieniveau (ook havo- en vwo-niveau) te volgen en af te sluiten in plaats van het niveau van de eigen leerweg. Leerlingen doen éénmaal centraal examen voor het betreffende vak. Dat wil zeggen dat ze één vak niet gelijktijdig op twee niveaus af kunnen sluiten.

In de basisberoepsgerichte leerweg kan het beroepsgerichte vak worden vervangen door het overeenkomstige vak uit de kader beroepsgerichte leerweg. Het beroepsgerichte vak van basis- en kader beroepsgerichte leerweg kan niet worden vervangen door het beroepsgerichte vak van de gemengde leerweg, vanwege de geringere omvang.

Het niveau waarop in een vak centraal examen wordt afgelegd is bepaald op het moment dat de school het schoolexamencijfer verstrekt aan de DUO. Voor het bepalen van het eindcijfer gelden alle regels (zoals weging en normering) van het overeenkomstige vak uit het hogere niveau.

Het diploma wordt bepaald door de vakken van het laagste niveau. Vakken die op een hoger niveau zijn afgesloten worden vermeld op de cijferlijst.

Toelichting 9 Afsluiting in het voorlaatste examenjaar

De school kan vmbo-leerlingen uit het derde leerjaar toelaten tot het centraal examen in één of meer vakken, inclusief het beroepsgerichte profielvak. Het schoolexamen in dat vak of die vakken moet zijn afgesloten voor het eerste tijdvak in dat leerjaar. De bepalingen voor bijvoorbeeld onderwijstijd blijven voor vmbo-leerlingen die een of meer vakken hebben afgerond in het derde leerjaar gewoon gehandhaafd.

Schoolbeleid

- De school kan zelf besluiten op welk moment binnen de aangewezen periode het CSPE en de digitale toetsen voor de avo-vakken worden afgenomen.
- De school is verantwoordelijk voor het inhalen en herkansen. De school kan leerlingen de mogelijkheid bieden om vakken op een hoger niveau of in het voorlaatste examenjaar af te sluiten.
- De school kan het mbo en/of het regionaal bedrijfsleven betrekken bij het CSPE (als tweede examinerator) en bij de afsluiting van beroepsgerichte keuzevakken.

Toelichting 10 Uitslagbepaling

Voor het centraal examen geldt dat de behaalde cijfers gemiddeld voldoende moeten zijn. Leerlingen die niet voldoen aan deze exameneis zijn gezakt. Bij het bepalen van het gemiddelde cijfer voor de centrale examens telt het behaalde cijfer voor het CSPE over het beroepsgerichte profielvak mee.

Voor de bepaling van het eindcijfer over het profielvak tellen de resultaten van het centraal examen en het schoolexamen elk voor 50% mee. Wordt er geen SE afgenomen dan is het cijfer voor het CSPE tevens het eindcijfer voor het profielvak.

Scholen kunnen hun TL-leerlingen naast de zes avo-vakken ook beroepsgerichte vakken laten volgen en afsluiten. Als een volledig beroepsgericht programma uit de GL (dus een profielvak en ten minste twee beroepsgerichte keuzevakken) is afgesloten, dan telt het gecombineerde eindcijfer hiervoor mee in de uitslagbepaling. Als alleen een profielvak of één of meerdere beroepsgerichte keuzevakken als extra vak zijn afgesloten, wegen de eindcijfers daarvan niet mee in de uitslagbepaling.

VMBO leerlingen hoeven nog niet te slagen voor de rekentoets, maar moeten deze wel afleggen. De uitslag van de rekentoets telt niet mee bij het bepalen van de vraag of een leerling geslaagd is.

De inspectie hanteert het verschil van een halve punt tussen het schoolexamen en het centraal examen met ingang van schooljaar 2015-2016 niet langer als resultaatindicator voor de opbrengstenkaart van de school. Wel blijft de inspectie per schoolsoort of leerweg in de gaten houden of het gemiddelde verschil tussen de cijfers van het centraal examen en het schoolexamen over een periode van drie jaar meer dan een halve punt bedraagt.

Toelichting 11 Combinatiecijfers

Om te bepalen of een leerling het beroepsgerichte programma voldoende heeft afgesloten, gelden verschillende regels voor de basis- en kaderberoepsgerichte leerweg aan de ene kant en de gemengde leerweg aan de andere kant. Dit omdat het vakkenpakket van deze leerwegen verschilt.

Basis en kaderberoepsgerichte leerweg

Het beroepsgericht programma bestaat vanaf 1 augustus 2016 uit twee afzonderlijke vakken:

- Het beroepsgerichte profielvak dat met een CSPE wordt afgesloten en waarover scholen één of meer schoolexamens af kunnen nemen. Het beroepsgerichte profielvak wordt met een eindcijfer vermeld op de eindlijst van de leerling. Dit eindcijfer wordt bepaald door het gemiddelde te nemen van de behaalde cijfers voor het CSPE en het SE waarbij beide voor 50% meetellen.
- De beroepsgerichte keuzevakken: leerlingen in de basis- en kaderberoepsgerichte leerweg moeten ten minste 4 beroepsgerichte keuzevakken afsluiten.

Beroepsgerichte keuzevakken worden afgesloten met een schoolexamen. Het behaalde cijfer voor dit schoolexamen is tevens eindcijfer. De eindcijfers voor de beroepsgerichte keuzevakken worden voor de uitslagregeling gecombineerd tot één combinatiecijfer.

Beroepsgerichte keuzevakken worden met naam, cijfer en eindcijfer vermeld op de eindlijst van de leerling. In het bepalen van de vraag of een leerling geslaagd is, telt het gemiddelde van de eindcijfers van de beroepsgerichte keuzevakken als één eindcijfer (het combinatiecijfer) mee. Alle gevolgde keuzevakken tellen daarbij even zwaar.

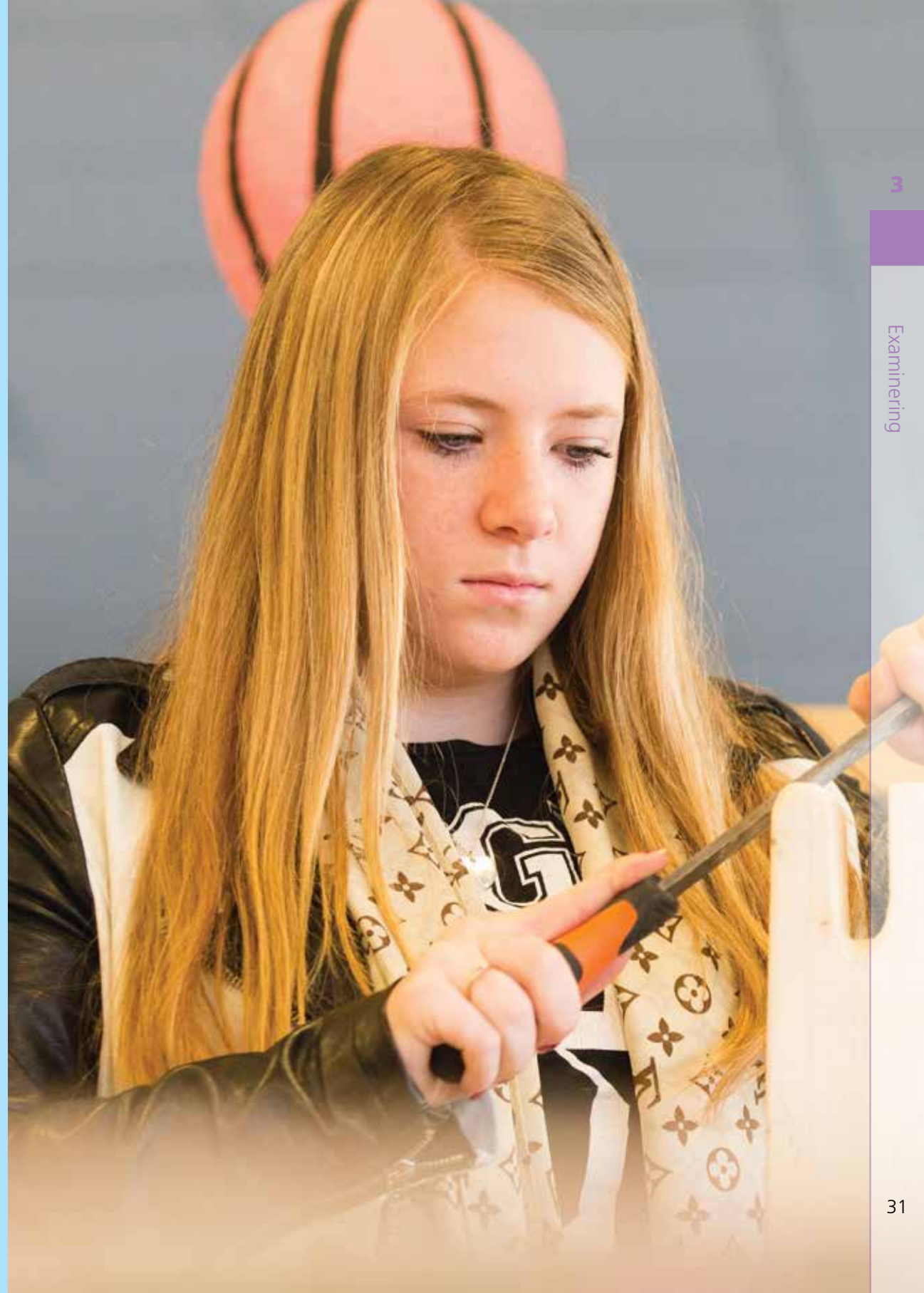
Bij het bepalen van de vraag of een leerling geslaagd is tellen twee eindcijfers voor het beroepsgericht programma mee: één voor het beroepsgerichte profielvak en het combinatiecijfer voor de beroepsgerichte keuzevakken. Beide eindcijfers tellen één keer mee.

Gemengde leerweg

Voor de gemengde leerweg geldt dat het combinatiecijfer naast de eindcijfers over de beroepsgerichte keuzevakken ook het eindcijfer over het profielvak omvat. Voor de bepaling van het combinatiecijfer telt het eindcijfer over het profielvak net zo vaak mee als het aantal eindcijfers van de beroepsgerichte keuzevakken. Het combinatiecijfer voor het beroepsgericht programma telt - vanwege de geringe omvang van dit programma ten opzichte van dit programma in de andere beroepsgerichte leerwegen - in de uitslagbepaling mee als één eindcijfer.

Ruimte!

Om examentijdstip en -niveau te bepalen.



Plusdocument

Op dit moment is het plusdocument nog met het onderwijsveld in ontwikkeling. Ook in 2016 organiseert de VO-raad bijeenkomsten om het plusdocument verder vorm te geven.

Het plusdocument wordt gedefinieerd als: *'Het plusdocument is een gevalideerde verzamelstaat/inhoudsopgave die weergeeft wat een leerling aan plussen heeft laten zien naast de schoolresultaten (die worden vastgelegd in een diploma met bijbehorende cijferlijst). Het betreft een overzicht van de persoonlijke brede vorming van een leerling'*²

De school bepaalt met het vervolgonderwijs hoe het plusdocument eruit ziet. Eind 2016 komen er voorbeelden van plusdocumenten beschikbaar via de website van de VO-raad. De school geeft het document ook af

Ruimte!

Om te laten zien wat leerlingen extra gedaan hebben op school.



² <http://www.kpcgroep.nl/overig/plusdocument.aspx>

4. Onderwijsorganisatie

Inschrijven voor een profiel

Landelijk beleid

- Voor alle profielvakken, profielmodulen en beroepsgerichte keuzevakken bestaan eigen codes; elementcode, ilt-code of vakcode. De code voor profielmodulen is alleen nodig als een leerling een profielmodule als beroepsgericht keuzevak volgt. Jaarlijks stelt DUO deze lijst samen. De ilt-codelijst wordt jaarlijks aangevuld met regionaal ontwikkelde beroepsgerichte keuzevakken die zijn vastgesteld. Vastgestelde regionaal ontwikkelde beroepsgerichte keuzevakken mogen door alle vmbo-scholen worden aangeboden.
- De leerwerktrajecten en entreeopleiding in het vmbo, hebben een eigen inschrijfcode (elementcodetabel I).

Keuze leerweg en profiel

Landelijk beleid

- Bij aanmelding voor het centraal examen (voor 1 november) moeten scholen aangeven hoeveel kandidaten in elk vak aan het centraal examen voor het eerste tijdvak gaan deelnemen.
- De leerweg en het examenprogramma van de leerling wordt definitief vastgelegd bij het doorgeven van het cijfer voor het schoolexamen, net voor de start van de centrale examens.
- Met het doorgeven van de cijfers voor de schoolexamens wordt ook doorgegeven in welke beroepsgerichte keuzevakken een leerling schoolexamen heeft gedaan. De beroepsgerichte keuzevakken komen, met het daarvoor behaalde cijfer, tevens eindcijfer, op de cijferlijst van de leerling te staan.
- Leerlingen moeten voldoende tijd hebben om zich op het eindexamen voor te bereiden. Profielmodulen en beroepsgerichte keuzevakken zijn ontwikkeld op ongeveer 100 klokuren. Dat wil zeggen dat een leerling ongeveer 100 klokuren onderwijstijd aan een profielmodule of beroepsgericht keuzevak zou moeten besteden om de stof uit de profielmodule of het beroepsgerichte keuzevak onder de knie te krijgen. Dit is inclusief buitenschoolse activiteiten.
- Leerlingen in de basis- en de kaderberoepsgerichte leerweg moeten ten minste 4 beroepsgerichte keuzevakken afsluiten. Dit mogen maximaal 2 beroepsgerichte keuzevakken uit hetzelfde profielvak zijn (dat wil zeggen, profielmodulen die als beroepsgericht keuzevak gevolgd worden).
- Leerlingen in de gemengde leerweg moeten ten minste 2 beroepsgerichte

keuzevakken afsluiten. Dit mogen ook de twee overgebleven profielmodulen zijn van het profielvak waarin de leerling CSPE doet.

- Leerlingen moeten de kans krijgen om zich te oriënteren op een beroepsopleiding (LOB).

Schoolbeleid

- De school mag de leerling laten wisselen van leerweg en programma, als de school kan voldoen aan de eisen geformuleerd in het PTA. Zo kan de school ervoor kiezen een 'dubbele' cijferregistratie te voeren voor leerlingen die de programma's van twee leerwegen volgen. In dat geval moeten de cijfers voor beide leerwegen worden bijgehouden. De leerling wordt vanzelfsprekend maar één keer ingeschreven.
- Zodra de school het cijfer voor het schoolexamen opgeeft, wordt de leerweg en het programma van de leerling definitief vastgelegd.
- Een school mag, alle beroepsgerichte keuzevakken aanbieden. De school moet wel zorgen voor bekwame en bevoegde docenten en een voldoende outillage. Gastdocenten uit bijv. het bedrijfsleven mogen beroepsgerichte keuzevakken verzorgen. In totaal mogen gastdocenten maximaal 160 uur per schooljaar worden ingezet.
- Een school kan leerlingen de mogelijkheid bieden profieloverstijgende beroepsgerichte keuzevakken te volgen.
- Ook kan een school leerlingen beroepsgerichte keuzevakken laten volgen op een andere school.

Stagebedrijven

Landelijk beleid

- Stages in het kader van de leerwerktrajecten en de beroepspraktijkvorming in de entreeopleiding in het vmbo, moeten plaatsvinden in erkende leerbedrijven. Erkenning gebeurt door de SBB (de samenwerkingsorganisatie beroepsopleiding bedrijfsleven).
- Voor andere stages binnen het vmbo geldt deze eis niet.
- In de Arbwet zijn wettelijke voorschriften opgesteld rond de werktijden en toegestane werkzaamheden van jongeren tot achttien jaar in bedrijven en instellingen.

Schoolbeleid

- Voor de leerwerktrajecten en de assistentenopleiding bepaalt de school in overleg met de leerling en - eventueel - SBB bij welk erkend leerbedrijf de stage/bpv plaatsvindt.
- Voor alle overige stages is de school vrij om zelf een keuze te maken uit stagebedrijven.

- (onderdelen van) beroepsgerichte keuzevakken mogen bij een stagebedrijf afgesloten worden, bijvoorbeeld in de vorm van een proeve van bekwaamheid. Dit moet wel gebeuren onder verantwoordelijkheid van de school en verwoord zijn in het PTA.

Verblijfsduur

Landelijk beleid

- De opleidingsduur van alle vmbo-leerwegen is vier jaar.
- Het vmbo kent geen maximale verblijfsduur.
- Leerlingen kunnen bijvoorbeeld na het behalen van een diploma in de basisberoepsgerichte leerweg op doorstromen naar de kaderberoepsgerichte leerweg.

Schoolbeleid

- De school bepaalt zelf hoe ze omgaat met zittenblijven.
- De school kan flexibele trajecten aanbieden, waarbij de leerlingen in eigen tempo het programma kunnen afronden.
- De school kan zelf afspraken maken met het mbo over de doorstroom van leerlingen die het vmbo-diploma niet (kunnen) halen.

Doorstroom naar mbo en havo

Landelijk beleid

- De doorstroomregeling vmbo-mbo regelt de doorstroomrechten van vmbo-leerlingen naar het mbo.
- Bij een tussentijdse overstap van vmbo naar mbo is het mogelijk financiële middelen over te hevelen naar het mbo. De jongere wordt dan bij de vmbo-school uitgeschreven en ingeschreven bij de mbo-instelling. Het is ook mogelijk om een deel van het programma aan het mbo uit te besteden. De jongere blijft dan ingeschreven bij de vmbo-school.
- Leerlingen met een TL of GL-diploma kunnen doorstromen naar het havo. Een tussentijdse overstap naar het havo is ook mogelijk. Het bevoegd gezag bepaalt de toelating tot de hogere leerjaren (hoger dan het eerste leerjaar), inclusief bevorderen en doubleren. Afspraken hierover worden op schoolniveau gemaakt. Om ouders, leerlingen, vmbo- en havo-scholen een transparant en eenduidig kader te bieden, heeft de vo-sector zelf de toelatingscode opgesteld. Aan de hand van de code wordt de leerling goed voorbereid op de overstap naar het havo.

Toelichting 12 Doorstroomregeling vmbo-mbo

De doorstroomregeling vmbo-mbo zegt het volgende over de doorstroom naar het mbo:

- De basisberoepsgerichte leerweg geeft toegang tot niveau 2-opleidingen van het mbo.
- De kaderberoepsgerichte, gemengde en theoretische leerweg geven toegang tot niveau 3 en 4-opleidingen van het mbo.
- De entree-opleiding (niveau 1) is alleen toegankelijk voor leerlingen zonder diploma van het voortgezet onderwijs.
- Verwante doorstroom, dus binnen een sector, is altijd mogelijk zonder nadere eisen aan het vakkenpakket.
- Bij niet-verwante doorstroom, dus naar een andere sector, worden geen nadere eisen gesteld als het gaat om doorstroom naar de sectoren zorg en welzijn en landbouw.
- Bij niet-verwante doorstroom naar een opleiding in de economische of technische sector is ten minste één profielgebonden vak van de sector economie (economie, wiskunde of Frans of Duits) of techniek (wiskunde, nask1) verplicht.

Regionale afspraken

- Mbo-instellingen mogen leerlingen op een hoger niveau in laten stromen dan waar de leerlingen op grond van de doorstroomregeling recht op hebben. Bijvoorbeeld na overleg met de toeleverende school.
- Vmbo en mbo kunnen in de regio afspraken maken over leerlingen die gebaat zijn bij een tussentijdse overstap naar het mbo.
- De vmbo-school kan een deel van het programma laten verzorgen door het mbo.
- Dergelijke afspraken moeten worden vastgelegd in een samenwerkingsovereenkomst.
- Leerlingen kunnen tussentijds de overstap naar het havo maken. Het bevoegd gezag bepaalt de toelating tot de hogere leerjaren (hoger dan het eerste leerjaar), inclusief bevorderen en doubleren. Om ouders, leerlingen, vmbo- en havo-scholen een transparant en eenduidig kader te bieden, heeft de vo-sector zelf de toelatingscode opgesteld. Aan de hand van de code wordt de leerling goed voorbereid op de overstap naar het havo.

Ruimte!

Voor tussentijdse overstap naar het mbo.

Nuttige links

Algemeen

www.vernieuwingvmbo.nl
www.minocw.nl
www.cfi.nl
www.wetten.overheid.nl
www.aocraad.nl
www.vo-raad.nl
www.mboraad.nl
www.s-bb.nl

Onderwijsaanbod

www.platformsvmbo.nl
www.herzieningmbo.nl

Onderwijsvormgeving

www.samenlevenkunjeleren.nl
www.stagemarkt.nl
www.slo.nl

Examinering

www.cvte.nl
www.cito.nl
www.examenblad.nl

Onderwijsorganisatie

www.lerarenweb.nl
www.bijscholingvmbo.nl

Meer informatie

www.platformsvmbo.nl

